

připravil: Vojtěch Kašpar
obrazová dokumentace: archiv Státního úřadu
pro jadernou bezpečnost, Karel Klouda, Vojtěch Kašpar

Revitalizace bývalé Heroldovy továrny

Na hranici městských částí Vršovice, Nusle a Michle se nedávno rozsvítil novotou dosud zpuštělý areál bývalého autoprovvozu Posádkové správy Praha. Historie tohoto místa je mnohem starší, než stávající fasáda napovídá. Areál byl postaven okolo roku 1909 v rámci zástavby celého trojúhelníkového bloku, náležejícího v té době Vršovickým (dnes Nusle). Podél hlavní třídy dr. Engla (dnes Bartoškova) vznikla tovární hala na výrobu pracích strojů s obytnou budovou továrníka Jaroslava Herolda, na dvoře několik provozních objektů a na jižním okraji při Maroldově ulici provizorní skladiště pracích strojů (později v roce 1915 také soustružna).

Po první světové válce v roce 1922 se areál dostává do rukou armády a ministerstvo národní obrany zde zřizuje vojenskou automobilovou zbrojovku (v roce 1922 přenosné železné garáže a podzemní benzinové skladiště, dvacet garáží podezděných železnou konstrukcí). Poslední stavební aktivity jsou spojeny s kolaudací trafostanice (1946) a se zastavením stavby opěrné zdi a komínu koteleny (1982) autoprovvozu Armádního a sportovního družstva Dukla.

Devastace areálu v rukou armády pokračovala do roku 2003, kdy ministerstvo obrany prohlásilo areál dílen v Bartoškově ulici za nadbytečný a převadlo ho na Státní úřad pro jadernou bezpečnost (SÚJB). Ten se pustil do postupné (podle přísunu financí ze státního rozpočtu) rozsáhlé a nákladné (asi 101 000 000 Kč) rekonstrukce a dostavby celého areálu. Projekt realizovala firma Restio

Dokladem citlivé rekonstrukce a dostavby industriálního komplexu na moderní vědecké pracoviště je loni ukončená realizace areálu Státního ústavu radiační ochrany v Praze 4-Nuslích. Vedle architektury a nejmodernější techniky se mohou návštěvníci seznámit s unikátní prezentací historie tohoto místa.



- 1 Současná podoba čela hlavního severního traktu areálu SÚRO po rekonstrukci. V pozadí s komínem bílý objekt automatického mlýna J. Fialy z let 1908–1909, zajímavě rekonstruovaný podle projektu Alberta Di Stefana na byty a obchodní prostory
- 2 Plán na stavbu „Továrny pracích strojů Vršovice“ s obytnou budovou
- 3, 4 Vyspělé technologie, parkové úpravy s rybníčky a rekonstruované objekty – to je dnešní areál SÚRO

Praha a hlavním dodavatelem prací byla stavební firma Ekols Praha. Výslednou podobu ovlivnilo také sdružení pro péči o duševně nemocné Fokus Mladá Boleslav, které realizovalo finální parkové úpravy dvora.

Rekonstrukce areálu SÚRO

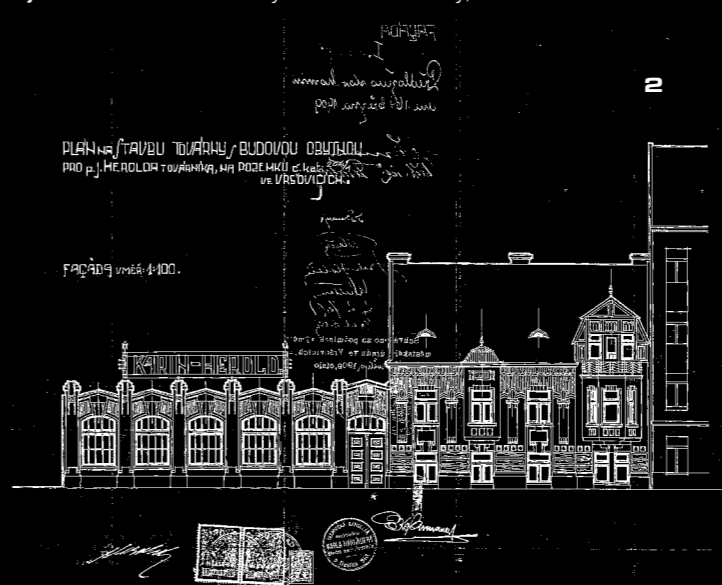
Citlivá rekonstrukce industriální architektury je v dnešní době spíše výjimkou. O to více je nutno vyzvednout přístup Státního úřadu pro jadernou bezpečnost, který totálně zdevastovaný objekt nejen zachránil, vkusně opravil, ale vtiskl mu zcela nový smysl a účel. Problematická správa detašovaných pracovišť SÚJB byla vyřešena postupným sestěhováním Státního ústavu pro radiační ochranu (SÚRO) do nově rekonstruovaného areálu (v současné době se zde nacházejí špičková vědecká pracoviště a množství nejmodernější výzkumné techniky). Pracovníci ústavu mohou

v klidném a příjemném prostředí řešit množství světově uznávaných a sledovaných projektů a plnit základní funkce tohoto ústavu, tedy zajišťovat odborné, metodické, vzdělávací, informační a výzkumné činnosti související s výkonem státní správy v ochraně před ionizujícím zářením.

Každá rekonstrukce industriální stavby a nalezení nového smyslu a funkce této kategorie objektů vyžaduje slušnost, pokoru, toleranci a jistý duch nadšení pro věc. V tomto případě byla k objektu situace mimořádně příznivá. Výsledkem je rekonstruovaný areál, jehož fasády prosvítily šedé, nevzhlednou sídlíštní, industriální a především parazitní zástavbou poseté okolí Vršovického nádraží. Poděkování v tomto případě náleží vlastnímu úřadu v čele s Danou Drábovou či řediteli SÚRO Radimu Filgasovi, ale především spiritu movens celé akce, kterým byl kancléř úřadu Karel Klouda.

Vkusně opravená továrníká vila i výrobní hala obnovuje původní vzhled a svou barevností koresponduje s členitou štukovou plastickou výzdobou. Nepředimenzovaná novostavba jižního a východního křídla vhodně doplňuje historické objekty a respektuje původní hmotový rozsah. Barevné fasády v oranžovém odstínu se zelenými a světle žlutoběžovými doplňky skvěle korespondují se svěžími barvami interiérů, kancelářským vybavením i mobiliářem dvora. Seříznutý severovýchodní roh areálu v místě dnešní křižovatky byl citlivě ponechán a prolomen drobnými okenními otvory, v nové fasádě východního křídla jsou přiznány původní větší tovární okna.

Dvůr je vedle vkusných zahradních úprav ozvláštněn kaskádovitými nádržemi naplněnými vodou, jež zurčí korytem vyloženým kameny.



5



Vedle můstku přes vodní plochu je dvůr doplněn s fasádou barevně sladěným mobiliářem (květiníky, univerzálně využitelné jako lavičky a další doplňky). Historická a nefunkční benzinová pumpa uprostřed dvora byla ponechána bez zásahů. Dvůr poskytuje zaměstnancům špičkového vědeckého pracoviště tolik potřebný klid, možnost načerpání nových sil krátkou procházkou a nezbytné soustředění.

S historií ruku v ruce

V areálu SÚRO se setkáme také s historií. V rámci výstavby byl na dvoře prováděn archeologický výzkum, který prokázal intenzivní pravěké osídlení již před rokem 2000 př. n. l. Ostrožna sevřená tokem Botiče a zaniklou vodotečí tekoucí z prostoru Pankráce byla osídlena v časně době bronzové (únětická kultura), době železné (halštat), době římské (včetně nálezů železářských pecí) a časně době slovanské (8.–9. století). Archeologické nálezy iniciovaly vznik Malého muzea archeologie, které se nachází v malebném a opět vkusně rekonstruovaném dřevohlinitém historickém objektu na dvoře areálu.

Expozice je členěna do tří místností a její pojetí koresponduje s barevností interiérů (zelená, žlutá, modrá a oranžová), přičemž barvy provádějí návštěvníky také po jednotlivých chronologic-

kých úsecích našich dějin. Archeologické nálezy, staré mapy, fotografie, texty a popisky informují návštěvníky v první místnosti o historii osídlení v okolí areálu SÚRO (Michle, Vršovice, Nusle). Druhá místnost je věnována okolí sídla SÚJB na Senovážném náměstí na Novém Městě pražském a třetí historii a aktivitám společnosti Archaia, která celou expozici připravila.

V roce 2008 se v rámci rekonstrukce dvora podařilo před vlastním muzeem otevřít venkovní expozici a prezentaci časně slovanských pecí z významného sídliště v Roztokách u Prahy. Muzeum neslouží pouze prezentaci obou státních organizací či společnosti Archaia, ale může být po domluvě navštíveno různými skupinkami zájemců či posloužit školám v rámci výuky dějepisu.

Exempla trahunt

Rekonstrukce industriální architektury a nalezení nové náplně tohoto „ohroženého druhu“ je v případě areálu SÚRO v Bartoškově ulici v Nuslích ukázkovým příkladem, jak by to mohlo jít. Díky pochopení, pramenícímu především ze vzdělání, pokory a slušnosti všech představitelů obou úřadů, si mohou v krásném prostředí zachráněného areálu bývalé továrny na prací stroje podat obrazně ruku naší dávní předkové s nejmodernějšími technologiemi dnešní doby.

- 5** Zkosený roh v nároží ulic K Podjezdu a Bartoškova respektuje starší ohrazení dvora i hranici nuselského katastru s Michlí a Vršovickými. Fasáda je prolomena drobnými okny, působícími dojmem nedobytné pevnosti
- 6** Návštěva muzea dokáže školám vhodně nahradit hodinu dějepisu
- 7** Dřevohlinitý trojprostorový dům na dvoře objektu po své rekonstrukci (záchráně) dnes slouží jako Malé muzeum archeologie. Vlevo pod přístřeškem venkovní expozice časně slovanských pecí

6



7

